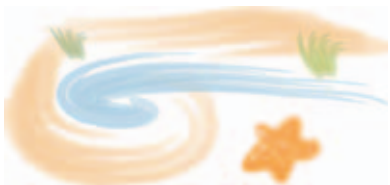
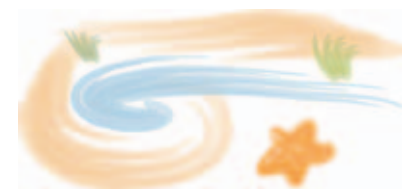


Κ Ε Φ Α Λ Α Ι Ο 3

Ο Ι  
Π Ρ Ο Σ Τ Α Τ Ε Υ Ο Μ Ε Ν Ε Σ  
Π Ε Ρ Ι Ο Χ Ε Σ





Η θέσπιση προστατευόμενων περιοχών δεν είναι φαινόμενο της εποχής μας, έχει προϊστορία.

Υπάρχουν αναφορές (IUCN) για περιοχές στην Ινδία πριν από δύο χιλιάδες χρόνια που διατηρούνταν ελεύθερες από οποιαδήποτε εκμετάλλευση με στόχο την προστασία των φυσικών πόρων.

Πολλά από τα δάση της αρχαίας Ελλάδας είχαν συνδεθεί με τη θρησκεία. Τα «ιερά» δάση προστατεύονταν αυστηρά και αφήνονταν στη φυσική τους εξέλιξη, γεγονός που συντέλεσε στο να αποκτήσουν εντυπωσιακή πολυώροφη δομή παρθένων δασών. Τέτοια ήταν το ιερό άλσος της αρχαίας Αθήνας, του Άργους, της Αρτέμιδος στη Σκυλούντα, της Δέσποινας στην Αρκαδία, της Δωδώνης, του Ευμνίδη στον Κολωνό ή του Διός στην Ολυμπία, το οποίο ονομάστηκε «Άλις» από τον Ηρακλή κ.ά.

Το πρώτο εθνικό πάρκο παγκοσμίως δημιουργήθηκε το 1872 στο Yellowstone των ΗΠΑ ως «δημόσιο πάρκο ή περιοχή αναψυχής προς όφελος και απόλαυση των ανθρώπων».

Στην Ευρώπη, όπου οι διαθέσιμες φυσικές εκτάσεις ήταν ανέκαθεν μικρότερες και οι ανθρώπινες δραστηριότητες συνυπήρχαν με τη φύση, οι προστατευόμενες περιοχές που δημιουργήθηκαν ήταν μικρότερης έκτασης και περιελάμβαναν τουλάχιστον σε ένα μέρος τους κατοικημένες περιοχές και ανθρώπινες δραστηριότητες.

### 3.1. Εισαγωγή

Σύμφωνα με τη Σύμβαση για τη Βιοποικιλότητα, ο όρος προστατευόμενες περιοχές αναφέρεται σε:

**«καθορισμένες γεωγραφικές περιοχές οι οποίες ιδρύονται και η διαχείρισή τους γίνεται με σκοπό την επίτευξη συγκεκριμένων στόχων προστασίας και διατήρησής τους»,**

ενώ σύμφωνα με τη Διεθνή Ένωση για τη Διατήρηση της Φύσης (IUCN) ορίζονται ως:

**«χερσαίες ή θαλάσσιες περιοχές οι οποίες ιδρύονται με σκοπό την προστασία και διατήρηση της βιοποικιλότητας και των φυσικών και πολιτισμικών αξιών τους, των οποίων η διαχείριση επιτυγχάνεται με νομικά μέσα ή άλλους αποτελεσματικούς τρόπους».**

Οι γενικές κατευθύνσεις που προσδιορίζονται στους παραπάνω ορισμούς συναντώνται σε όλες σχεδόν τις κατηγορίες προστατευόμενων περιοχών σε εθνικό, κοινοτικό και διεθνές επίπεδο. Πιο αναλυτικά, στους **κύριους στόχους ίδρυσης** των προστατευόμενων περιοχών περιλαμβάνονται:

- ▼ η διατήρηση και προστασία σημαντικών ειδών πανίδας και χλωρίδας και των ενδιαιτημάτων τους,
- ▼ η διατήρηση της γενετικής βιοποικιλότητας (γενετικά αποθέματα),
- ▼ η προώθηση της επιστημονικής έρευνας,
- ▼ η διατήρηση των φυσικών, παραδοσιακών και πολιτισμικών χαρακτηριστικών,
- ▼ η εκπαίδευση, η αναψυχή και η ανάπτυξη του βιώσιμου τουρισμού,
- ▼ η αειφορική διαχείριση των φυσικών πόρων,
- ▼ η διατήρηση μια σειράς λειτουργιών που επιτελούνται στο φυσικό περιβάλλον και είναι απαραίτητες για τη διατήρηση της ζωής πάνω στη γη.

### 3.2 Κατηγορίες προστατευόμενων περιοχών

Τα τελευταία πενήντα και πλέον χρόνια η IUCN πρωτοστατεί μέσω της επιτροπής της για τα εθνικά πάρκα και τις προστατευόμενες περιοχές, η οποία δίνει κατευθύνσεις για μια ενιαία κατηγοριοποίηση των προστατευόμενων περιοχών, προσπαθώντας:

(i) να αφυπνίσει τις κυβερνήσεις για τη σημασία τους και να τις ενθαρρύνει να αναπτύξουν συστήματα προστασίας και διαχείρισης των περιοχών αυτών προσαρμοσμένα στις εθνικές προτεραιότητες,

(ii) να μειώσει τη σύγχυση που επικρατεί εξαιτίας των διαφορετικών κατηγοριοποιήσεων,

(iii) να παρέχει ένα πλαίσιο για τη συλλογή, επεξεργασία και διάδοση στοιχείων για τις προστατευόμενες περιοχές, και

(iv) να βελτιώσει την επικοινωνία και κατανόηση μεταξύ όλων όσων ασχολούνται με την προστασία και τη διαχείριση.

Ήδη από το 1969, η IUCN στη Γενική Συνέλευσή της προσδιόρισε τον όρο «Εθνικό Πάρκο» από τον οποίο και προέκυψε ένα πρώτο σύστημα κατηγοριοποίησης, ενώ λίγο αργότερα, το 1978, δημοσίευσε την πρώτη επίσημη έκθεση στην οποία προτάθηκαν δέκα κατηγορίες προστατευόμενων περιοχών, συγκεκριμένα:

- ▼ Καταφύγια επιστημονικής έρευνας, Περιοχές αυστηρής προστασίας (Scientific Reserve, Strict Nature Reserve)
- ▼ Εθνικά πάρκα (National Park)
- ▼ Μνημεία της φύσης ή χαρακτηριστικά σημεία της φύσης (Natural Monument, Natural Landmark)
- ▼ Περιοχές προστασίας της φύσης, Περιοχές Διαχείρισης της φύσης, Καταφύγια άγριας ζωής (Nature Conservation Reserve, Managed Nature Reserve, Wildlife Sanctuary)
- ▼ Προστατευόμενα τοπία (Protected Landscape)
- ▼ Περιοχές αποθεμάτων φυσικών πόρων (Resource Reserve)
- ▼ Περιοχές φυσικών βιοτόπων, Περιοχές ανθρωπολογικού ενδιαφέροντος (Natural Biotic Area, Anthropological Reserve)
- ▼ Περιοχές διαχείρισης πολλαπλών σκοπών, Περιοχές διαχειριζόμενων φυσικών πόρων (Multiple Use Management Area, Managed Resource Area)
- ▼ Αποθέματα βίωσης (Biosphere Reserve)
- ▼ Περιοχές παγκόσμιας φυσικής κληρονομιάς (World Natural Heritage Site).

Το παραπάνω σύστημα κατηγοριοποίησης έχει χρησιμοποιηθεί ευρύτατα, έχει ενσωματωθεί σε αρκετές εθνικές νομοθεσίες και αποτέλεσε τη βάση για τον Κατάλογο του ΟΗΕ για τα Εθνικά Πάρκα και τις Προστατευόμενες Περιοχές. Παρ' όλα αυτά, μερικά χρόνια αργότερα, η εμπειρία έδειξε ότι το σύστημα του 1978 χρειαζόταν αναθεώρηση και επικαιροποίηση, ιδιαίτερα επειδή οι διαφορές μεταξύ των κατηγοριών δεν ήταν αρκετά σαφείς, ενώ χρειαζόταν ενίσχυση η παρουσίαση των θαλάσσιων περιοχών. Παράλληλα διαπιστώθηκε ότι κάποια από τα κριτήρια έπρεπε να αναθεωρηθούν ως προς μια πιο ευέλικτη περιγραφή που να ανταποκρίνεται στις διαφορετικές συνθήκες ανά την υφήλιο. Τέλος, η περιγραφή των εννοιών πίσω από τις κατηγορίες έπρεπε να προσαρμοστεί στις νέες αντιλήψεις για το φυσικό περιβάλλον και τις αλληλεπιδράσεις του με τον άνθρωπο.

Έτσι, το 1984 ξεκίνησε η διαδικασία αναθεώρησης η οποία ολοκληρώθηκε δέκα χρόνια αργότερα, το 1994. Η επιτροπή για την αναθεώρηση πρότεινε τη διατήρηση των πρώτων πέντε κατηγοριών του 1978 και την κατάργηση των υπολοίπων. Η όλη αναθεώρηση βασίστηκε στην ιδέα ότι **η ίδρυση των προστατευόμενων περιοχών πρέπει πρωτίστως να γίνεται σύμφωνα με τις εθνικές και τοπικές ανάγκες και κατόπιν να υπάγεται σε κάποια από τις προτεινόμενες από την IUCN κατηγορίες, με βάση τους κύριους στόχους διαχείρισης.**

Η κεντρική ιδέα του νέου αυτού συστήματος αντικατοπτρίζεται πλήρως στον ορισμό της όπως δίνεται, πλέον, από την IUCN:

*«[Προστατευόμενη περιοχή είναι] μία χερσαία ή θαλάσσια περιοχή αφιερωμένη στην προστασία και διατήρηση της βιολογικής ποικιλότητας και των σχετικών φυσικών και πολιτιστικών πόρων, που θα διέπεται από ένα αποτελεσματικό νομοθετικό πλαίσιο».*

Μόνο εφόσον μια περιοχή πληροί αυτές τις προϋποθέσεις θα μπορεί να ενταχθεί σε μία από τις παρακάτω αναθεωρημένες κατηγορίες με βάση τις προτεραιότητες διαχείρισης (IUCN, 1994):

**Ia Περιοχές απολύτου προστασίας** για την προώθηση της επιστημονικής έρευνας

**Ib Περιοχές άγριας ζωής**, όπου η προστασία της άγριας ζωής είναι ο κύριος διαχειριστικός στόχος

**II Εθνικά πάρκα**, για την προστασία και διατήρηση των φυσικών οικοσυστημάτων

**III Φυσικά μνημεία**, για την προστασία και διατήρηση συγκεκριμένων φυσικών χαρακτηριστικών

**IV Περιοχές προστασίας συγκεκριμένων ειδών, ή οικοσυστημάτων**

**V Χερσαίες και θαλάσσιες προστατευόμενες περιοχές**

**VI Προστατευόμενες περιοχές για τη διαχείριση φυσικών πόρων.**

Η παραπάνω κατηγοριοποίηση βασίζεται σε σημεία-κλειδιά όπως:

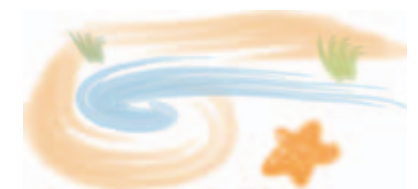
- ▼ τον πρωτεύοντα στόχο διαχείρισης μιας περιοχής,
- ▼ το γεγονός ότι αυτό το σύστημα κατηγοριοποίησης είναι διεθνές και τα εθνικά ονόματα μπορεί να ποικίλλουν από χώρα σε χώρα,
- ▼ το γεγονός ότι όλες οι κατηγορίες είναι σημαντικές,
- ▼ το γεγονός ότι υπονοείται και μια διαβάθμιση ανθρώπινης παρέμβασης.

Απώτερος στόχος της κατηγοριοποίησης αυτής είναι να περιγραφούν και να γίνουν διεθνώς αποδεκτοί οι διάφοροι τύποι διαχείρισης και να υπάρξει παγκόσμια συμφωνία στον ορισμό των προστατευόμενων περιοχών.

Οι πρώτες αντιλήψεις γύρω από τη διαχείριση των προστατευόμενων περιοχών προέβλεπαν την απόλυτη προστασία των περιοχών αυτών με σκοπό τη διαφύλαξη της άγριας ζωής και της αισθητικής τους αξίας (π.χ. φυσικό τοπίο, πολιτιστικά μνημεία) και τον αποκλεισμό των ανθρώπινων δραστηριοτήτων. Σύμφωνα όμως με τις σύγχρονες αντιλήψεις διαχείρισης, οι προστατευόμενες περιοχές δεν αποτελούν πλέον απομονωμένες μονάδες, αλλά συνδέονται με τις γειτονικές περιοχές σε πολλά και διαφορετικά επίπεδα –οικολογικό, οικονομικό, πολιτικό και πολιτιστικό– και δίνεται πλέον έμφαση στην αειφορική διαχείριση της περιοχής και των φυσικών της πόρων, στις πολιτισμικές αξίες της και στην ενεργό συμμετοχή και δραστηριοποίηση της τοπικής κοινωνίας, ώστε να είναι εφικτή η αποτελεσματική τους προστασία. Σήμερα, οι προστατευόμενες περιοχές ανά τον κόσμο δεν περιλαμβάνουν αποκλειστικά περιοχές απολύτου προστασίας, ανοιχτές μόνο για τους επιστήμονες αλλά εκτείνονται σε περιοχές όπου ζουν χιλιάδες άνθρωποι και η προστασία και διατήρηση της βιοποικιλότητας συνδυάζεται με πολλές άλλες δραστηριότητες.

*Με το χαρακτηρισμό όλο και περισσότερων περιοχών ως προστατευόμενων προέκυψε στα κράτη η ανάγκη για μηχανισμούς συντονισμού και διαχείρισης. Έτσι, το 1911 στον Καναδά συστήνεται ο πρώτος σε παγκόσμιο επίπεδο φορέας συντονισμού και το 1916, στις ΗΠΑ συστήνεται η Εθνική Υπηρεσία Πάρκων.*

*(Πηγή: ΥΠΕΧΩΔΕ, WWF, 2003)*



\* Καθηγητής της Δασολογικής Σχολής, ακαδημαϊκός και γενικός διευθυντής της Δασικής Υπηρεσίας μέχρι το 1940.

### 3.3 Εξέλιξη των προστατευόμενων περιοχών στην Ελλάδα

Στην Ελλάδα η ιστορία της κήρυξης προστατευόμενων περιοχών ουσιαστικά ξεκινά με τη δημιουργία του Εθνικού Δρυμού του Ολύμπου το 1938. Προϋπήρξε ωστόσο νομοθετικά ο θεσμός των **Προστατευτικών Δασών**, στις αρχές του 20<sup>ου</sup> αιώνα με βάση την ιδέα του δασολόγου Π. Κοντού,\* που αφορούσε περιοχές κοντά σε αστικά κέντρα και χωριά με σκοπό την προστασία των εδαφών από τη διάβρωση, την κατολίσθηση αλλά και των κατοικημένων περιοχών από τις πλημμύρες. Η ιδέα αυτή θεσμοθετήθηκε στο Δασικό Κώδικα του 1929 και παραμένει σε ισχύ μέχρι σήμερα. Ο Κώδικας αυτός προέβλεπε την οριοθέτηση και χαρακτηρισμό περιοχών ως «προστατευτικών δασών» με απόφαση του Υπουργού Γεωργίας, την προστασία τους από τη βοσκή και την ξύλευση, καθώς και την αναδάσωση, όπου απαιτούνταν ώστε να αναπτυχθεί η κατάλληλη προστατευτική δασική βλάστηση. Έκτοτε, η εφαρμογή του θεσμού, έδωσε σημαντικά αποτελέσματα και κρίθηκε γενικά ως επιτυχημένη. Σε πολλές περιπτώσεις πάρθηκαν μέτρα προστασίας και φυτεύτηκαν σημαντικές εκτάσεις, ακόμα και σε περιοχές οι οποίες δεν είχαν χαρακτηριστεί προστατευτικά δάση. Γυμνές -σε βαθμό ερημοποίησης- εκτάσεις γύρω από κατοικημένες περιοχές πρασίνισαν, υποβαθμισμένα φυσικά δάση αναβαθμίστηκαν ή εγκαταστάθηκαν νέα τεχνητά δάση (στην Καβάλα, τη Θεσσαλονίκη, τα Ιωάννινα, τα Καλάβρυτα, τον Αλμυρό, τον Πολύγυρο κ.α.).

Ένας άλλος νόμος που εκδόθηκε την ίδια περίοδο και αναγνωρίζει το προστατευτικό καθεστώς ορισμένων εκτάσεων στη χώρα μας είναι ο «**νόμος περί αρχαιοτήτων**» (ν. 5351/1932). Ο νόμος αυτός, ορισμένες διατάξεις του οποίου ισχύουν και σήμερα, προβλέπει την προστασία κάθε είδους αρχαιολογικών μνημείων, απαγορεύοντας αυστηρά οποιαδήποτε φθορά ή αλλοίωση, τόσο στα ίδια τα μνημεία όσο και σε ακτίνα 500 μέτρων γύρω από αυτά, όπου απαγορεύεται κάθε έργο ή δραστηριότητα που μπορεί να βλάψει άμεσα ή έμμεσα τις αρχαιότητες. Όλα τα μνημεία προστατεύονται αυτόματα χωρίς να χρειάζεται ειδική θεσμοθέτηση και η αρμοδιότητα για τη διαχείρισή τους ανήκει στο Υπουργείο Πολιτισμού. Ο αρχαιολογικός νόμος αν και δεν αναφέρεται ειδικά στην προστασία της φύσης, συνέβαλε έμμεσα στην προστασία ορισμένων εκτάσεων οι οποίες χαρακτηρίστηκαν «**ιστορικοί τόποι**». Η μεταγενέστερη συμπληρωματική επέκτασή του (ν. 1465/1950), συμπεριέλαβε στα σύγχρονα μνημεία και τα «**τοπία φυσικού κάλλους**», συμβάλλοντας σημαντικά στην προστασία της φυσικής κληρονομιάς, γεγονός που αποδεικνύεται και από την αυξημένη βιοποικιλότητα που συχνά παρατηρείται σε αρχαιολογικούς χώρους. Πάνω από 300 περιοχές και θέσεις έχουν χαρακτηριστεί μέχρι σήμερα ως «**τοπία φυσικού κάλλους**» και «**ιστορικοί τόποι**».

Ο **πρώτος ειδικός νόμος** που αναφέρεται στην προστασία της φύσης στη χώρα μας ψηφίστηκε το 1937 (ν. 856/1937) με πρωτοβουλία και ευθύνη της Δασικής Υπηρεσίας και σε συνεργασία με τον Ελληνικό Ορειβατικό Σύλλογο. Ο νόμος αυτός προέβλεπε την ίδρυση μέχρι πέντε «**Εθνικών Δρυμών**» σε ολόκληρη την ηπειρωτική χώρα με σκοπό την προστασία της κλωρίδας, τη βελτίωση και αύξηση της πανίδας, τη διατήρηση των γεωμορφολογικών σχηματισμών, την προστασία των φυσικών καλλονών, την ανάπτυξη του τουρισμού και τη διενέργεια επιστημονικών και δασικών ερευνών. Στον ίδιο νόμο καθορίστηκαν και οι βασικές αρχές για την προστασία και διαχείριση των εθνικών δρυμών, οι οποίες ανατέθηκαν στις αρμόδιες δασικές αρχές. Τον επόμενο χρόνο, το 1938, ιδρύθηκε ο πρώτος Εθνικός Δρυμός του Ολύμπου και λίγο αργότερα, την ίδια χρονιά ο Εθνικός Δρυμός Παρνασσού.

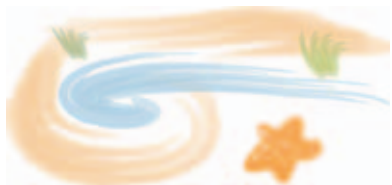
Σήμερα ο χαρακτηρισμός περιοχών ως εθνικών δρυμών, αισθητικών δασών και διατηρητέων μνημείων της φύσης διέπεται από τις διατάξεις του ν. 96/71, ενώ ο ν. 177/75, όπως τροποποιήθηκε από το ν. 2637/98, ορίζει τα χαρακτηριστικά περιοχών που ανακηρύσσονται εκτροφεία θηραμάτων, καταφύγια άγριας ζωής και ελεγχόμενες κυνηγετικές περιοχές. Με βάση λοιπόν την υπάρχουσα εθνική νομοθεσία οι περιοχές αυτές ορίζονται ως εξής:

Ως **εθνικοί δρυμοί** ορίζονται δασικές περιοχές οι οποίες παρουσιάζουν ιδιαίτερο ενδιαφέρον από άποψη διατήρησης της άγριας κλωρίδας και πανίδας, των γεωμορφολογικών σχηματισμών, του υπεδάφους, της ατμόσφαιρας, των υδάτων και γενικώς του φυσικού περιβάλλοντός τους και των οποίων επιβάλλεται η προστασία, η διατήρηση και η βελτίωση της σύνθεσης, της μορφής και των φυσικών αξιών τους, για αισθητική, ψυχική και υγιεινή απόλαυση και ανάπτυξη του τουρισμού, καθώς και για τη διενέργεια πάσης φύσεως επιστημονικών ερευνών. Στη χώρα μας υπάρχουν σήμερα 10 εθνικοί δρυμοί.

Ως **αισθητικά δάση** ορίζονται φυσικά ή τεχνητά (προερχόμενα από αναδάσωση) δάση τα οποία βρίσκονται κοντά σε πόλεις και προστατεύονται με στόχο κυρίως την αναψυχή των πολιτών. Στην Ελλάδα 19 περιοχές έχουν χαρακτηριστεί μέχρι σήμερα ως αισθητικά δάση.

Ως **διατηρητέα μνημεία της φύσης** κηρύσσονται εκτάσεις, δημόσιες ή μη, που παρουσιάζουν παλαιοντολογικό, γεωμορφολογικό και ιστορικό ενδιαφέρον, μεμονωμένα δέντρα ή συστάδες δέντρων ή και σπάνια είδη φυτών με ιδιαίτερη βοτανική, οικολογική, φυτογεωγραφική, αισθητική ή ιστορική και πολιτισμική αξία. Σήμερα υπάρχουν στην Ελλάδα 51 τέτοια Μνημεία.

Ως **καταφύγια θηραμάτων και άγριας ζωής** χαρακτηρίζονται περιοχές με στόχο την προστασία και διάσωση του φυσικού περιβάλλοντος και τη διατήρηση, ανάπτυξη και εκμετάλλευση του θηραματικού πλούτου της χώρας. Σήμερα, 585 περιοχές έχουν κηρυχθεί ως καταφύγια. Υπάρχουν επίσης 7 **ελεγχόμενες κυνηγετικές περιοχές**, και 21 **κρατικά εκτροφεία θηραμάτων**.



## Το άρθρο 24 και ο νόμος-πλαίσιο για το περιβάλλον

Για την Ελλάδα, θεμέλιο λίθο της εθνικής περιβαλλοντικής νομοθεσίας αποτελεί το **άρθρο 24 του Συντάγματος** που ορίζει, μεταξύ άλλων, ότι «*Η προστασία του φυσικού και πολιτιστικού περιβάλλοντος αποτελεί υποχρέωση του κράτους και δικαίωμα του καθενός. Για τη διαφύλαξή του το κράτος έχει υποχρέωση να παίρνει ιδιαίτερα προληπτικά ή κατασταλτικά μέτρα στο πλαίσιο της αρχής της αειφορίας*».

Πέραν του άρθρου 24, **βασικός νόμος-πλαίσιο «για την προστασία του περιβάλλοντος»** είναι ο 1650/1986, ο οποίος ορίζει την προστασία του περιβάλλοντος ως απαραίτητη προϋπόθεση «*ώστε ο άνθρωπος, ως άτομο και ως μέλος του κοινωνικού συνόλου, να ζει σε ένα υψηλής ποιότητας περιβάλλον*

*μέσα στο οποίο προστατεύεται η υγεία του και ευνοείται η ανάπτυξη της προσωπικότητάς του*».

Στη σχετική παράγραφο του νόμου για την «*προστασία της φύσης και του τοπίου*», ορίζεται ότι «*η φύση και το τοπίο προστατεύονται και διατηρούνται, ώστε να διασφαλίζονται οι φυσικές διεργασίες, η αποδοτικότητα των φυσικών πόρων, η ισορροπία και η εξέλιξη των οικοσυστημάτων, καθώς και η ποικιλομορφία, η ιδιαιτερότητα ή η μοναδικότητά τους*».

Με τον ίδιο νόμο ορίζονται 5 κατηγορίες προστατευόμενων περιοχών (στα πρότυπα IUCN):

**Περιοχές απόλυτης προστασίας της φύσης:** εκτάσεις με εξαιρετικά ευαίσθητα οικοσυστήματα, βιότοποι ή οικότοποι σπάνιων ή απειλούμενων με εξα-

στην Ελλάδα υπάρχουν 10 εθνικοί δρυμοί από τους οποίους 8 βρίσκονται στην ηπειρωτική Ελλάδα και 2 στη νησιωτική, με συνολική έκταση 643.500 στρέμματα. Στον πυρήνα των Εθνικών Δρυμών, σύμφωνα με το ν. 996/1971 και το ν. 1650/1986, απαγορεύεται κάθε ανθρώπινη επέμβαση, ενώ στην περιφερειακή τους ζώνη επιτρέπονται ορισμένες επεμβάσεις που ωστόσο δεν αλλοιώνουν τα χαρακτηριστικά τους. Οι εθνικοί δρυμοί απειλούνται από τις πυρκαγιές αλλά και από άλλες ανθρώπινες επεμβάσεις όπως το ανεξέλεγκτο κυνήγι και η βόσκηση, η εξόρυξη ορυκτών, η δασική εκμετάλλευση, η κατασκευή δρόμων και υδροηλεκτρικών έργων, η βιομηχανική και τουριστική ανάπτυξη. Οι δέκα εθνικοί δρυμοί της Ελλάδας, κατά σειρά μεγέθους είναι:

1. **Εθνικός δρυμός Πρεσπών** (ίδρυση 1973, έκταση 212.000 στρεμ.): Περιλαμβάνει το σύμπλεγμα των λιμνών των Πρεσπών που είναι σημαντικό υγρότοποι και στην ευρύτερη περιοχή του απαντώνται δρυς, σφενδάμια, σκλήθρα, ενώ στα ψηλότερα τμήματα κυριαρχούν οι οξιές και τα έλατα. Κοντά στο χωριό Ψαράδες, εντυπωσιακή είναι η παρουσία συστάδας ψηλών υπεραιώνόβιων (ηλικίας άνω των τετρακοσίων ετών) βουνοκυπάρισσων και κέδρων τα οποία εμφανίζονται με δενδρώδη μορφή, ενώ συνήθως είναι θάμνοι. Οι λίμνες φιλοξενούν πολλά είδη ψαριών και αμφιβίων, αλλά η ιδιαίτερη σπουδαιότητά του έγκειται στα 226 είδη πουλιών που απαντώνται στην περιοχή.
2. **Εθνικός δρυμός Βίκου-Αώου** (ίδρυση 1973, έχει έκταση 126.000 στρέμ.): Η κλωρίδα του είναι ιδιαίτερα πλούσια και κυριαρχείται από δάση ελάτης, μαύρης και λευκόδερμης πεύκης, ενώ απαντώνται και δρυοδάση, ιπιές, φλαμουριές, και συστάδες με πλατάνια. Η πανίδα του δρυμού είναι ιδιαίτερα πλούσια.
3. **Εθνικός δρυμός Πίνδου (Βάλια Κάλντα)** (ίδρυση 1966, έκταση 100.000 στρέμ.): Διαθέτει ίσως την πλουσιότερη πανίδα και κυριαρχείται από δάση μαύρης πεύκης, ρόμπολου και οξιάς.
4. **Εθνικός δρυμός Οίτης** (ίδρυση 1966, έκταση 70.000 στρέμ.): Μεγάλο του μέρος καλύπτεται από δάση ελάτης, ενώ απαντώνται και εκτάσεις με μαύρη πεύκη,

καθώς και συστάδες με πλατάνια, ιπιές, φράξους κ.ά. Η πανίδα του είναι πλούσια και περιλαμβάνει μεγάλη ποικιλία ειδών.

5. **Εθνικός δρυμός Σαμαριάς** (ίδρυση 1962, έκταση 48.500 στρέμ.): Περιλαμβάνει το ομώνυμο φαράγγι και έχει πλούσια πανίδα με κυρίαρχα είδη τα αρπακτικά πουλιά και το περίφημο κρητικό αγριοκάτσικο. Η δενδρώδης βλάστησή του αποτελείται κυρίως από πλατάνια, τραχεία πεύκη και κυπαρίσσια.

6. **Εθνικός δρυμός Ολύμπου** (ίδρυση 1938, έκταση 40.000 στρεμ.): Τα χαμηλά του μέρη κυριαρχούνται από μεσογειακή βλάστηση, ακολουθεί ψηλότερα η ζώνη της μαύρης πεύκης, αμέσως μετά τα ρόμπολα και τέλος σε μεγάλο υψόμετρο η αλπική ζώνη με νανώδεις μορφές φυτών και αλπικά λιβάδια. Σε ολόκληρο τον ορεινό όγκο του Ολύμπου ζουν μεγάλα θηλαστικά, όπως αρκούδες, ελάφια, ζαρκάδια, αγριογούρουνα, καθώς και μικρότερα όπως σκίουροι, νυφίτσες κ.ά.

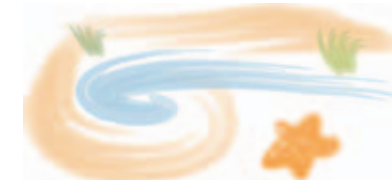
7. **Εθνικός δρυμός Πάρνηθας** (ίδρυση 1964, έκταση 38.000 στρέμ.): Καλύπτεται στο μεγαλύτερο μέρος του από δάση ελάτης. Στο νότιο τμήμα του απαντώνται εκτάσεις με μακί και χαλέπιο πεύκη. Διαθέτει πλούσια πανίδα που χαρακτηρίζεται από μεγάλο αριθμό ειδών σε μικρούς ωστόσο πληθυσμούς.

8. **Εθνικός δρυμός Παρνασσού** (ίδρυση 1938, έκταση 36.000 στρέμ.): Κυριαρχείται από την κεφαλληνιακή ελάτη και τα κύρια είδη της πανίδας του είναι ο γυπαετός, ο χρυσαετός, ο φιδαιτός, δρυοκολάπτες και νυκτόβια αρπακτικά πουλιά, καθώς και αλεπούδες, σκίουροι, λαγοί, λύκοι κ.ά.

9. **Εθνικός δρυμός Σουνίου** (ίδρυση 1974, έκταση 35.000 στρεμ.): Αποτελεί το μόνο δρυμό με τυπική μεσογειακή βλάστηση, ενώ η πανίδα του είναι σχετικά φτωχή ιδίως όσον αφορά τα μεγάλα θηλαστικά. Σήμερα δέχεται τις μεγαλύτερες πιέσεις για αλλαγή χρήσεων γης.

10. **Εθνικός δρυμός Αίνου** (ίδρυση 1962, έκταση 28.000 στρεμ.): Καλύπτεται από δάση κεφαλληνιακής ελάτης και διαθέτει σχετικά πλούσια πανίδα.

(Πηγή: [www.kpe-kastor.gr](http://www.kpe-kastor.gr), [www.ekby.gr](http://www.ekby.gr))



φάνιση ειδών της άγριας πανίδας. Στις περιοχές αυτές απαγορεύεται κάθε δραστηριότητα εκτός ορισμένων εξαιρέσεων.

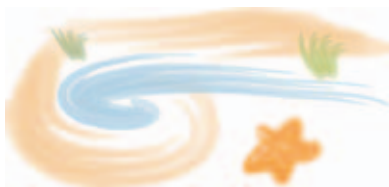
**Περιοχές προστασίας της φύσης:** εκτάσεις μεγάλης οικολογικής ή βιολογικής αξίας. Στις περιοχές αυτές προστατεύεται το φυσικό περιβάλλον από κάθε δραστηριότητα ή επέμβαση που είναι δυνατό να μεταβάλει ή να αλλοιώσει τη φυσική κατάσταση, σύνθεση ή εξέλιξη του, εκτός ορισμένων εξαιρέσεων.

**Εθνικά πάρκα:** εκτεταμένες χερσαίες, υδάτινες ή μεικτού χαρακτήρα περιοχές (μπορούν να περιλαμβάνουν περιοχές απόλυτης προστασίας της φύσης ή εθνικούς δρυμούς), οι οποίες παραμένουν ανεπηρέαστες ή έχουν ελάχιστα επηρεαστεί από τις ανθρώπινες δραστηριότητες και στις οποίες διατηρείται μεγάλος αριθμός και ποικιλία αξιόλογων βιολογικών, οικολογικών, γεωμορφολογικών και αισθητικών στοιχείων.

**Προστατευόμενοι φυσικοί σχηματισμοί και στοιχεία τοπίου:** λειτουργικά τμήματα της φύσης ή μεμονωμένα δημιουργήματά της που έχουν ιδιαίτερη επιστημονική, οικολογική ή αισθητική αξία ή συμβάλλουν στη διατήρηση των φυσικών διεργασιών και στην προστασία φυσικών πόρων (δέντρα, συστάδες δέντρων και θάμνων, προστατευτική βλάστηση κ.λπ.).

**Περιοχές οικοανάπτυξης:** εκτεταμένες περιοχές που μπορεί να περιλαμβάνουν χωριά ή οικισμούς εφόσον παρουσιάζουν ιδιαίτερη αξία και ενδιαφέρον λόγω της ποιότητας των φυσικών και πολιτιστικών τους χαρακτηριστικών και παράλληλα προσφέρουν σημαντικές δυνατότητες για ανάπτυξη δραστηριοτήτων που εναρμονίζονται με την προστασία της φύσης και του τοπίου.

Με τον ίδιο νόμο εισάγονται και οι βασικές έννοιες της διοίκησης και διαχείρισης των Προστατευόμενων Περιοχών, ενώ με το νόμο **περί «Χωροταξικού σχεδιασμού και αειφόρου ανάπτυξης»** (ν. 2742/1999) εξειδικεύονται οι βασικές έννοιες της διοίκησης και διαχείρισής τους και θεσμοθετούνται οι **Φορείς Διαχείρισης** (ΦΔ), οι οποίοι είναι νομικά πρόσωπα ιδιωτικού δικαίου, κοινωφελούς χαρακτήρα και εποπτεύονται από τον Υπουργό Περιβάλλοντος.



### 3.4 Το σχετικό ευρωπαϊκό νομοθετικό πλαίσιο & η εφαρμογή του στην Ελλάδα

Το νομοθετικό πλαίσιο που διέπει την προστασία του φυσικού περιβάλλοντος και ιδιαίτερα της βιοποικιλότητας στην ΕΕ είναι αρκετά πλούσιο. Ευρωπαϊκές Οδηγίες οι οποίες στοχεύουν στην προστασία ειδών της άγριας πανίδας και κλωρίδας και στην προστασία των οικοσυστημάτων και έχουν δεσμευτικό χαρακτήρα για τις χώρες και επομένως και την Ελλάδα είναι η **Οδηγία για τη διατήρηση των άγριων πτηνών (79/409/ΕΟΚ)** και η **Οδηγία για τη διατήρηση των οικοτόπων καθώς και της άγριας πανίδας και κλωρίδας (92/43/ΕΟΚ)**. Οι εν λόγω Οδηγίες προβλέπουν αυστηρές νομικές υποχρεώσεις των κρατών μελών, ενώ υπεύθυνη για τη συνεχή επίβλεψη της εφαρμογής τους είναι η Ευρωπαϊκή Επιτροπή. Η Επιτροπή μπορεί να φέρει μια υπόθεση στο ευρωπαϊκό δικαστήριο αν θεωρήσει ότι ένα κράτος μέλος παρέβη τους όρους της Οδηγίας. Οι Οδηγίες αυτές έχουν ενσωματωθεί στην εθνική νομοθεσία της Ελλάδας και εφαρμόζονται παράλληλα με τη σειρά των νομοθετημάτων που αναφέρθηκαν προηγουμένως.

#### Η Οδηγία για τη διατήρηση των άγριων πτηνών

Η Οδηγία 79/409/ΕΟΚ της Ευρωπαϊκής Επιτροπής, η οποία υιοθετήθηκε το 1979, καλεί τα κράτη μέλη να διατηρήσουν και να προστατεύσουν όχι μόνο τους πληθυσμούς άγριων πουλιών που ζουν εκ φύσεως σε άγρια κατάσταση αλλά και να διασφαλίσουν επαρκή έκταση για να επιτευχθεί η προστασία τους.

Η Οδηγία αυτή και οι ακόλουθες που την τροποποιούν σκοπεύουν στη μακροχρόνια προστασία και διατήρηση όλων των ειδών άγριων πτηνών που απαντούν στη φύση, συμπεριλαμβανομένων των αυγών, των φωλιών και των ενδιαιτημάτων τους, που βρίσκονται στο ευρωπαϊκό έδαφος των κρατών μελών.

Τα κράτη μέλη οφείλουν επίσης να διαφυλάττουν, να συντηρούν ή να αποκαθιστούν τους βιότοπους και τα ενδιαιτήματα των πτηνών, δημιουργώντας **Ζώνες Ειδικής Προστασίας για τα πουλιά - ΖΕΠ (Special Protected Areas, SPA)**, συντηρώντας τα ενδιαιτήματα, αποκαθιστώντας τους κατεστραμμένους βιότοπους και δημιουργώντας νέους. Σήμερα, έχουν ήδη χαρακτηριστεί 3.000 ΖΕΠ, που καλύπτουν περίπου 8% του εδάφους της ΕΕ στην ξηρά καθώς και σημαντικές θαλάσσιες εκτάσεις. Η Ελλάδα έχει ορίσει μέχρι σήμερα (Ιουν. 2008) 163 Ζώνες Ειδικής Προστασίας.

Τα μέτρα προστασίας των άγριων πτηνών προβλέπουν την απαγόρευση της εκ προθέσεως θανάτωσης ή σύλληψης των ειδών που καλύπτονται από την

Οδηγία, την καταστροφή, φθορά και συλλογή φωλιών και αυγών, τη σκόπιμη ενόχληση των πτηνών και την κατοχή των συγκεκριμένων ειδών. Επιτρέπεται το κυνήγι ορισμένων ειδών υπό τον όρο ότι οι χρησιμοποιούμενες μέθοδοι σέβονται ορισμένες αρχές (θήρα εκτός των περιόδων αποδημίας ή αναπαγωγής, απαγόρευση μεθόδων μαζικής ή μη επιλεκτικής θανάτωσης ή σύλληψης κ.ά.).

## Η Οδηγία για τη διατήρηση των οικοτόπων & της άγριας πανίδας και χλωρίδας

Ο κίνδυνος εξαφάνισης πολλών ειδών και υποβάθμισης πολλών οικοσυστημάτων οδήγησε στην έκδοση της Οδηγίας 92/43/ΕΟΚ με σκοπό να συμβάλει στην προστασία της βιολογικής ποικιλότητας, μέσω της διατήρησης των φυσικών οικοτόπων, καθώς και της άγριας πανίδας και χλωρίδας στο ευρωπαϊκό έδαφος και να επιβάλει στα κράτη μέλη την υποχρέωση να χαρακτηρίζουν περιοχές ως **Τόπους Κοινοτικής Σημασίας - ΤΚΣ** (Sites of Community Importance - SCI) και **Ειδικές Ζώνες Διατήρησης - ΕΖΔ** (Special Areas of Conservation - SAC) και να προστατεύουν διάφορα είδη που παρατίθενται σε καταλόγους.

Τα μέτρα που λαμβάνονται σύμφωνα με την Οδηγία αυτή αποσκοπούν στη διασφάλιση της διατήρησης ή της αποκατάστασης των φυσικών οικοτόπων και των άγριων ειδών χλωρίδας και πανίδας κοινοτικού ενδιαφέροντος, λαμβάνοντας υπόψη τις οικονομικές, κοινωνικές και πολιτιστικές απαιτήσεις, καθώς και τις περιφερειακές και τοπικές ιδιομορφίες. Οι τύποι οικοτόπων και τα είδη φυτών και ζώων που προστατεύονται από την Οδηγία 92/43/ΕΟΚ αναφέρονται στα Παραρτήματά της.\*

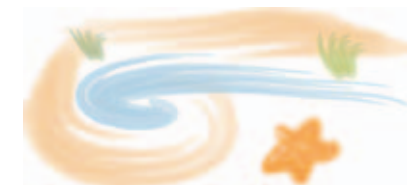
## Το Δίκτυο Natura 2000

Με την Οδηγία 92/43/ΕΟΚ δημιουργήθηκε επίσης το **Ευρωπαϊκό Δίκτυο Προστατευόμενων Περιοχών Φύση 2000** (στο εξής Natura 2000) το οποίο και αποτελεί το βασικό μέσο για την επίτευξη των στόχων της Οδηγίας. Πρόκειται για ένα δίκτυο φυσικών και ημι-φυσικών περιοχών που το κάθε κράτος μέλος και η Ευρωπαϊκή Επιτροπή αναγνωρίζουν ως σημαντικές για τα είδη χλωρίδας, πανίδας και τα ενδιαιτήματά τους και περιλαμβάνει δύο κατηγορίες προστατευόμενων περιοχών: Τις **Ζώνες Ειδικής Προστασίας - ΖΕΠ** για τα πουλιά, όπως ορίζονται στην Οδηγία 79/409/ΕΟΚ, και τους **Τόπους Κοινοτικής Σημασίας - ΤΚΣ** όπως ορίζονται στην Οδηγία 92/43/ΕΟΚ. Οι ΖΕΠ, μετά το χαρακτηρισμό τους από τα κράτη μέλη, εντάσσονται αυτόματα στο Δίκτυο Natura 2000, ενώ για την ένταξη των ΤΚΣ πραγματοποιείται επιστημο-



Η θέση Μπελόη απέχει 20 περίπου λεπτά από το χωριό Βραδέτο, χτισμένο στα 1.340 μέτρα. Αποτελεί ένα από τα καλύτερα σημεία από όπου ο επισκέπτης μπορεί να θαυμάσει τη χαράδρα του Βίκου. (Ευγενική παραχώρηση του ΦΔ Εθνικών Δρυμών Βίκου Αώου και Πίνδου)  
© Πολιτιστικός Σύλλογος Βραδέτου

\* Τα παραρτήματα I (τύποι φυσικών ενδιαιτημάτων) και II (ζωικά και φυτικά είδη) παρέχουν υποδείξεις για τον τύπο των ενδιαιτημάτων και των ειδών των οποίων η διατήρηση απαιτεί το χαρακτηρισμό περιοχών ως ΕΖΔ, ενώ το Παράρτημα III ορίζει τα κριτήρια επιλογής ΤΚΣ. Στο παράρτημα IV απαριθμούνται τα ζωικά και φυτικά είδη που χρήζουν ιδιαίτερα αυστηρής προστασίας και στο παράρτημα V ορίζονται είδη ζώων και φυτών που η απόσπασή τους από το φυσικό τους περιβάλλον και η εκμετάλλευσή τους είναι δυνατόν να ορίζονται με διαχειριστικά μέτρα. Τέλος, στο παράρτημα VI αναφέρονται οι απαγορευμένες μέθοδοι σύλληψης και θανάτωσης.





\* Ειδικές Ζώνες Διατήρησης δεν υπάρχουν ακόμη στην Ελλάδα.

\*\*Το πρόγραμμα Corine landcover ήταν η πρώτη συλλογική προσπάθεια που ξεκίνησε το 1985 για τη δημιουργία ενός Ευρωπαϊκού καταλόγου με πληροφορίες για τη χρήση/κάλυψη γης.

νική αξιολόγηση και διαπραγμάτευση μεταξύ των κρατών μελών και της Ευρωπαϊκής Επιτροπής. Βάσει των εθνικών καταλόγων και σε συμφωνία με τα κράτη μέλη, η Επιτροπή εκδίδει κατάλογο ΤΚΣ για καθεμία από τις επτά βιογεωγραφικές περιφέρειες της ΕΕ (αλπική, ατλαντική, αρκτική, ηπειρωτική, μακρονησιακή, μεσογειακή και παννονιακή).

Ο κατάλογος των ΤΚΣ για τη μεσογειακή ζώνη, στην οποία ανήκει και η Ελλάδα, οριστικοποιήθηκε το 2007. Μετά την οριστικοποίησή του, τα κράτη μέλη υποχρεούνται να κηρύξουν τις περιοχές αυτές **Ειδικές Ζώνες Διατήρησης - ΕΖΔ** το αργότερο μέσα σε μια εξαετία και να καθορίσουν τις προτεραιότητες για τη διατήρηση σε ικανοποιητική κατάσταση των οικοτόπων και των ειδών κοινοτικού ενδιαφέροντος εντός αυτών.

Τα κράτη μέλη θεσπίζουν τα κατάλληλα μέτρα ώστε στις ΕΖΔ να εξασφαλίζεται η διατήρηση των ενδιαιτημάτων και να αποφεύγεται η υποβάθμισή τους. Η Οδηγία προβλέπει επίσης τη δυνατότητα συγχρηματοδότησης των μέτρων διατήρησης από την Ευρωπαϊκή Επιτροπή, ενώ τα κράτη μέλη και η Επιτροπή οφείλουν να προωθούν την έρευνα και τις επιστημονικές δραστηριότητες που απαιτούνται για την επίτευξη των στόχων της Οδηγίας.

Το Δίκτυο Natura 2000 περιλαμβάνει μέχρι στιγμής (Ιουν. 2008) περισσότερες από 21.000 ΤΚΣ και 5.000 ΖΕΠ για πουλιά, καλύπτοντας περίπου το 20% του εδάφους της ΕΕ, μια επιφάνεια στο μέγεθος της Γαλλίας. Βρίσκεται στο επίκεντρο των προσπαθειών της ΕΕ για τη διατήρηση της φύσης και αποτελεί μια μεγάλη πρόκληση τόσο για τα κράτη μέλη όσο και για τις υποψήφιες για ένταξη χώρες. Προσφέρει δε την ευκαιρία για την επίτευξη συγκεκριμένων και ιδιαίτερα σημαντικών στόχων όπως:

- ▼ η αξιολογητή αύξηση του αριθμού των περιοχών διατήρησης της φύσης στην ευρωπαϊκή ήπειρο,
- ▼ η ενσωμάτωση των σκοπών διατήρησης της φύσης στις τομεακές πολιτικές, που αφορούν το χωροταξικό σχεδιασμό, την αγροτική ανάπτυξη και την Κοινή Αγροτική Πολιτική,
- ▼ η κινητοποίηση των χρηματοοικονομικών πόρων σε τοπικό, εθνικό και κοινοτικό επίπεδο προς την κατεύθυνση της αποτελεσματικότερης λειτουργίας του Δικτύου,
- ▼ η δημιουργία θέσεων εργασίας στους τομείς της γεωργίας, του τουρισμού και της αναψυχής, στο πνεύμα της αειφόρου ανάπτυξης.

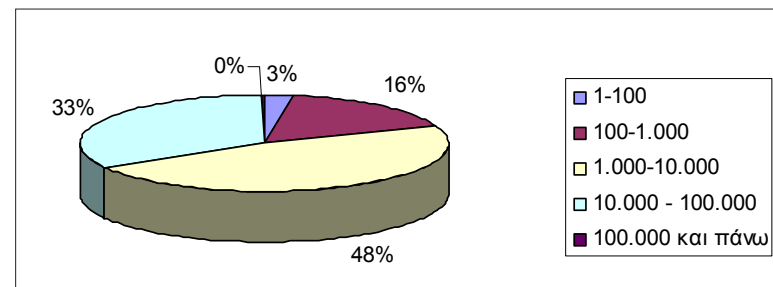


### Περιοχές Natura 2000 στην Ελλάδα

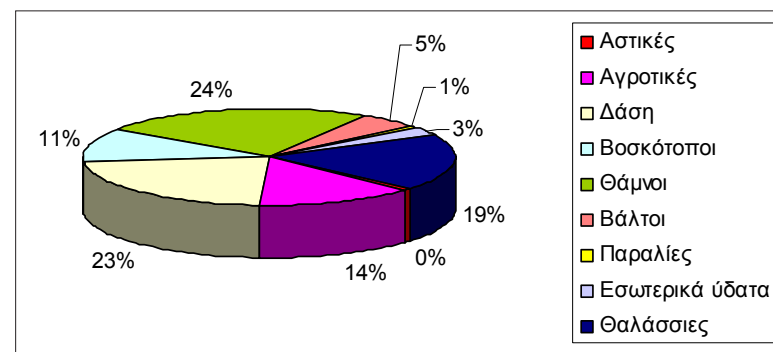
Το δίκτυο Natura 2000 στην Ελλάδα απαρτίζεται σήμερα από **239** περιοχές που έχουν χαρακτηριστεί ως **Τόποι Κοινοτικής Σημασίας - ΤΚΣ** και **163** περιοχές που έχουν χαρακτηριστεί ως **Ζώνες Ειδικής Προστασίας - ΖΕΠ**.\* Οι περιοχές αυτές, αν ληφθούν υπόψη οι αλληλεπικαλύψεις που παρουσιάζουν, καταλαμβάνουν έκταση περίπου 3,4 εκατ. εκτάρια, από τα οποία τα 2,8 είναι χερσαία και τα 0,6 θαλάσσια έκταση. Η κατανομή τους ανάλογα με το μέγεθός τους σε εκτάρια παρουσιάζεται στο διάγραμμα του Σχ. 2.

Το Ελληνικό τμήμα του Δικτύου Natura 2000 έχει περιλάβει την πλειονότητα των περιοχών της χώρας που προστατεύονται από την εθνική νομοθεσία και έχουν διεθνείς χαρακτηρισμούς.

Σε μεγάλο μέρος της έκτασης του Δικτύου Natura 2000 έχει πραγματοποιηθεί αναλυτική χαρτογράφηση των τύπων οικοτόπων και για κάθε περιοχή έχει συνταχθεί Πληροφοριακό Δελτίο και έχουν παραχθεί τοπογραφικού χάρτες (πηγές: [www.ekby.gr](http://www.ekby.gr), [www.minenv.gr](http://www.minenv.gr)). Σε σχέση με την έκτασή τους οι περιοχές αυτές κατανέμονται όπως φαίνεται στο διάγραμμα του Σχ. 3.



Σχήμα 2: Κατανομή ΤΚΣ και ΖΕΠ στην Ελλάδα ως προς την έκτασή τους (σε εκτάρια ha)



Σχήμα 3: Η συνολική έκταση των Περιοχών Natura 2000 στην Ελλάδα, όπως κατηγοριοποιούνται σύμφωνα με την αποτύπωση corine landcover\*\*

Για την κήρυξη των περιοχών ως προστατευόμενων σύμφωνα με την εθνική νομοθεσία (ν. 1650/86), προαπαιτείται η εκπόνηση **Ειδικών Περιβαλλοντικών Μελετών** (ΕΠΜ). Η Ελλάδα αντιμετωπίζει ενιαία τους ΤΚΣ και τις ΖΕΠ όσον αφορά αυτή τη διαδικασία. Μέχρι σήμερα (2007) έχουν εκπονηθεί ή βρίσκονται σε διάφορα στάδια (εκπόνησης, έγκρισης, προώθησης των σχετικών νομοθετημάτων κήρυξης) περίπου 84 ΕΠΜ. Μάλιστα, 12 από αυτές έχουν καταλήξει στην κήρυξη ισάριθμων περιοχών που καλύπτουν περίπου το 17% της έκτασης των περιοχών Natura 2000, ενώ οι υπόλοιπες βρίσκονται σε περισσότερο ή λιγότερο προχωρημένο στάδιο κήρυξης. Θα πρέπει επίσης να σημειωθεί ότι πολλές από τις περιοχές που δεν έχουν ακόμη χαρακτηριστεί με τις διαδικασίες του ν. 1650/86, απολαμβάνουν κάποιο καθεστώς προστασίας σε εθνικό ή διεθνές επίπεδο (π.χ. Εθνικοί Δρυμοί ή υγρότοποι Διεθνούς Σημασίας - Ραμσάρ ή Καταφύγια Άγριας Ζωής).

Με το νόμο 3044/2002 ιδρύθηκαν 25 **Περιοχές Προστασίας** με ταυτόχρονη ίδρυση **Φορέων Διαχείρισης** (ΦΔ). Συγκεκριμένα οι περιοχές αυτές είναι:

- ▼ Δέλτα Έβρου
- ▼ Δάσος Δαδιάς
- ▼ Λίμνη Κερκίνης
- ▼ Λιμνοθάλασσα Μεσολογγίου
- ▼ Δέλτα Αξιού - Λουδία - Αλιάκμονα
- ▼ Λίμνες Κορώνειας - Βόλβης
- ▼ Εθνικό Θαλάσσιο Πάρκο Αλοννήσου Β. Σποράδων
- ▼ Δέλτα Νέστου - Βιστωνίδας - Ισμαρίδας
- ▼ Όρος Πάρνωνας και υγρότοπος Μουστού
- ▼ Λίμνη Παμβώτιδα Ιωαννίνων
- ▼ Υγρότοποι Αμβρακικού
- ▼ Υγρότοποι Κοτυχίου - Στροφιλιάς
- ▼ Εθνικοί Δρυμοί Βίκου-Αώου και Πίνδου
- ▼ Εθνικός Δρυμός Πρεσπών
- ▼ Εθνικός Δρυμός Αίνου
- ▼ Εθνικός Δρυμός Ολύμπου
- ▼ Εθνικός Δρυμός Σαμαριάς
- ▼ Εθνικός Δρυμός Παρνασσού
- ▼ Εθνικός Δρυμός Πάρνηθας
- ▼ Εθνικός Δρυμός Οίτης, Στενών και εκβολών Καλαμά
- ▼ Χελμός - Φαράγγι Βουραϊκού
- ▼ Οροσειρά Ροδόπη
- ▼ Κάρπαθος - Σαρία

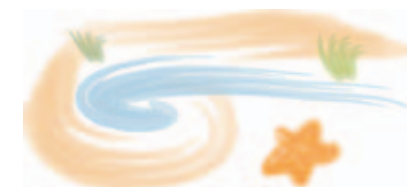
- ▼ Κάρλα - Μαυροβούνι
- ▼ Κεφαλόβρυσο Βελεστίνου
  - οι οποίοι και προστέθηκαν στους δύο Φορείς Διαχείρισης, που είχαν ιδρευθεί με παλαιότερα προεδρικά διατάγματα
- ▼ του Εθνικού Θαλασσίου Πάρκου Ζακύνθου, και
- ▼ του Εθνικού Πάρκου Σχινιά.

Οι παραπάνω συνολικά 27 ΦΔ καλύπτουν περίπου 1,7 εκατ. εκτάρια, με δικαιοδοσία που δεν περιορίζεται στις περιοχές Natura 2000 αλλά περιλαμβάνει και ζώνες περιφερειακά αυτών ή και ενδιάμεσες εκτάσεις. Οι ΦΔ καλύπτουν πλήρως ή μερικώς περίπου 30% της έκτασης των περιοχών του Δικτύου. Σημαντικό είναι και το γεγονός ότι μεγάλο ποσοστό των εκτάσεων του Natura 2000 που διαχειρίζονται οι ΦΔ έχουν ήδη κηρυχθεί ως προστατευόμενες ή η διαδικασία κήρυξής τους βαίνει προς ολοκλήρωση.

Για την ολοκλήρωση του θεσμικού πλαισίου λειτουργίας των προστατευόμενων περιοχών εκδίδονται Κοινές Υπουργικές Αποφάσεις (ΚΥΑ) με τις οποίες συγκροτούνται τα Διοικητικά Συμβούλια (ΔΣ) των αντίστοιχων ΦΔ, τα οποία στελεκώνονται στη συνέχεια με υπουργικές αποφάσεις. Επίσης με υπουργικές αποφάσεις καταρτίζονται οι κανονισμοί λειτουργίας των ΦΔ, δηλαδή η λειτουργία του ΔΣ, η λειτουργία των υπηρεσιών και προσωπικού, η διαδικασία εκτέλεσης έργων και η οικονομική διαχείριση του ΦΔ.

Τέλος, οι ΦΔ υποχρεούνται να καταρτίζουν πενταετή σχέδια διαχείρισης των προστατευόμενων περιοχών, στα οποία προσδιορίζονται και εξειδικεύονται οι γενικότεροι όροι και ρυθμίσεις που τίθενται στα νομοθετήματα κήρυξης, οι κατευθύνσεις και οι προτεραιότητες για την εφαρμογή των έργων, των δράσεων και των μέτρων που απαιτούνται για την αποτελεσματική προστασία και διαχείριση των κατά περίπτωση προστατευόμενων αντικειμένων. Τα σχέδια διαχείρισης συνοδεύονται από προγράμματα δράσης.

Επιπλέον, κατά την κήρυξη των περιοχών ως προστατευόμενων σε εθνικό επίπεδο προωθείται η διαχείρισή τους και μέσω των **Ειδικών Χωροταξικών Σχεδίων**, των **Δασικών Διαχειριστικών Σχεδίων** και των σχετικών αγρο-περιβαλλοντικών μέτρων. Την εφαρμογή των παραπάνω σχεδίων παρακολουθούν ειδικές υπηρεσίες, όπως για παράδειγμα οι Διευθύνσεις Δασών, τα Δασαρχεία και το Υπουργείο Περιβάλλοντος.



### 3.5 Το σχετικό διεθνές νομοθετικό πλαίσιο & η εφαρμογή του στην Ελλάδα

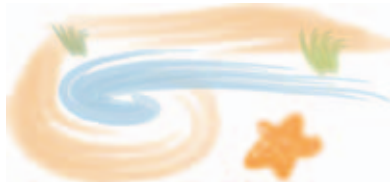
Εκτός από την Εθνική και την Κοινοτική Νομοθεσία, υποχρεώσεις για την προστασία σημαντικών περιοχών απορρέουν και από σχετικές διεθνείς συμβάσεις τις οποίες η Ελλάδα έχει κυρώσει. Οι σημαντικότερες από αυτές είναι η **Σύμβαση Ramsar**, η **Σύμβαση της Βαρκελώνης** (Ειδικές Προστατευόμενες Περιοχές), η διεθνής **Σύμβαση της Βέρνης** και η **Σύμβαση για την Παγκόσμια Πολιτιστική Κληρονομιά** (υπό την αιγίδα της UNESCO). Επίσης, κάποιες περιοχές στην Ελλάδα έχουν χαρακτηριστεί σύμφωνα με διεθνείς θεσμούς και προγράμματα, όπως το **Ευρωπαϊκό Δίκτυο Βιογενετικών Αποθεμάτων** (Συμβούλιο της Ευρώπης), τα **Αποθέματα Βιόσφαιρας** (πρόγραμμα της UNESCO «Άνθρωπος και Βιόσφαιρα»), οι θεσμοί **Βιογενετικά Αποθέματα** και **Ευρωδίπλωμα** (του Συμβουλίου της Ευρώπης).

#### Σύμβαση Ραμσάρ (Ramsar Convention)

Ιδιαίτερα σημαντική για την προστασία των **Υγροτόπων Διεθνούς Σημασίας** είναι η Σύμβαση Ραμσάρ που υπογράφηκε το 1971 στην πόλη Ραμσάρ του Ιράν με σκοπό να παράσχει το πλαίσιο για εθνικές δράσεις και διεθνείς συνεργασίες. Τέθηκε σε ισχύ τον Δεκέμβριο του 1975 και ήταν η πρώτη Σύμβαση που ασχολήθηκε αποκλειστικά με την προστασία των υγροτόπων. Μέχρι σήμερα (Ιαν. 2008), πάνω από 1.700 υγρότοποι σε 158 χώρες μέλη έχουν ενταχθεί στον κατάλογο Ραμσάρ, με συνολική έκταση 1,6 εκατ. τετραγωνικά χιλιόμετρα ([www.ramsar.org](http://www.ramsar.org)).

Οι κύριες υποχρεώσεις που αναλαμβάνουν τα συμβαλλόμενα μέρη είναι μεταξύ άλλων:

- ▼ Να οριοθετήσουν κατάλληλους υγροτόπους μέσα στα όρια της εδαφικής επικράτειάς τους που θα περιληφθούν σε έναν κατάλογο Υγροτόπων Διεθνούς Σημασίας.
- ▼ Να καθορίσουν και να εφαρμόσουν τέτοιο σχεδιασμό ώστε να προωθήσουν τη διατήρηση των υγροτόπων που περιλαμβάνονται στον κατάλογο αυτό και την –κατά το δυνατόν– ορθολογική χρήση των υγροτόπων εντός της εδαφικής τους επικράτειας.
- ▼ Να προωθήσουν την προστασία των υγροτόπων και της υδρόβιας ορνιθοπανίδας οριοθετώντας προστατευόμενες περιοχές σε υγροτόπους και παρέχοντας επαρκή μέσα για τη φύλαξή τους.
- ▼ Να οριοθετήσουν τουλάχιστον μία περιοχή η οποία να συμπεριληφθεί στον κατάλογο κατά τη στιγμή που υπογράφεται η Σύμβαση.



Η Ελλάδα ήταν η έβδομη χώρα που υπέγραψε τη Σύμβαση και την πέρασε στην ελληνική νομοθεσία με το ν. 191/74, θεσπίζοντας 11 υγροτοπικές περιοχές που περιλαμβάνονται στον κατάλογο Υγροτόπων Διεθνούς Σημασίας, συγκεκριμένα το Δέλτα Έβρου, το Δέλτα Νέστου, τη Λίμνη Βιστωνίδα, τη Λίμνη Ισμαρίδα και τις Λιμνοθάλασσες της Θράκης, τη Λίμνη Κερκίνη, τις Λίμνες Κορώνεια και Βόλβη, το Δέλτα Αξιού-Λουδία και Αλιάκμονα, τη Λιμνοθάλασσα Μεσολογγίου-Αιτωλικού, τις Λιμνοθάλασσες του Αμβρακικού Κόλπου και τη Λιμνοθάλασσα Κοτύχι-Δάσος Στροφιλιάς. Στην Ελλάδα έχουν καταγραφεί συνολικά περίπου 400 αξιόλογοι υγρότοποι.

#### Σύμβαση της Βαρκελώνης (Barcelona Convention)

Η Σύμβαση της Βαρκελώνης ή **Σύμβαση για την προστασία της Μεσογείου Θαλάσσης από τη ρύπανση**, η οποία υπογράφηκε το 1976 από τις 21 χώρες της Μεσογείου και την ΕΕ, είχε ως σκοπό την ενεργοποίηση και συνεργασία όλων των χωρών της Μεσογείου για την πρόληψη, ελάττωση και καταπολέμηση της θαλάσσιας ρύπανσης. Τροποποιήθηκε το 1995 και μετονομάστηκε σε **Σύμβαση για την προστασία του θαλάσσιου περιβάλλοντος και της παράκτιας περιοχής της Μεσογείου**, διευρύνοντας τους στόχους και το πεδίο εφαρμογής της, ώστε να περιλαμβάνει και τον παράκτιο χώρο, ενώ επιπλέον εισήχθη η έννοια της αειφόρου ανάπτυξης της Μεσογείου. Τα επτά πρωτόκολλα της σύμβασης καλούνται να αντιμετωπίσουν συγκεκριμένα περιβαλλοντικά προβλήματα της Μεσογείου και θέτουν το νομικό πλαίσιο λειτουργίας του λεγόμενου **Μεσογειακού Σχεδίου Δράσης (Mediterranean Action Plan - MAP)**.

Μέσω του MAP, το οποίο εδρεύει στην Αθήνα, τα συμβεβλημένα μέρη της Σύμβασης της Βαρκελώνης και των πρωτοκόλλων της είναι αποφασισμένα να αντιμετωπίσουν τις προκλήσεις της προστασίας του θαλάσσιου και παράκτιου περιβάλλοντος προωθώντας ταυτόχρονα περιφερειακά και εθνικά σχέδια για την επίτευξη της αειφόρου ανάπτυξης.

Το ζήτημα της προστασίας του φυσικού περιβάλλοντος αναλύεται στο **Πρωτόκολλο περί των ειδικά προστατευόμενων περιοχών της Μεσογείου** ([www.rac-spa.org](http://www.rac-spa.org)). Υιοθετήθηκε για να προσφέρει προστασία στα μεσογειακά είδη που βρίσκονται σε κίνδυνο καθώς και στους βιότοπους που θεωρούνται ζωτικοί για τη διατήρησή τους. Τα συμβαλλόμενα μέρη έχουν συμφωνήσει:

(α) Να παίρνουν όλα τα κατάλληλα μέτρα με σκοπό την προστασία εκείνων των θαλάσσιων περιοχών που έχουν σημασία για τη διασφάλιση των φυσικών πόρων και περιοχών της Μεσογείου,

(β) Να καθιερώσουν προστατευόμενες περιοχές και να αναλάβουν δράση

για την προστασία των περιοχών και την αποκατάστασή τους, ώστε να διασφαλιστούν:

▼ περιοχές βιολογικής και οικολογικής αξίας με γνώμονες όπως: γενετική ποικιλία, ικανοποιητικά επίπεδα πληθυσμών των ειδών, χώροι αναπαραγωγής, κατάλληλοι βιότοποι, αντιπροσωπευτικοί τύποι οικοσυστημάτων καθώς και οι οικολογικές τους λειτουργίες,

▼ περιοχές ιδιαίτερης σημασίας λόγω του επιστημονικού, αισθητικού, ιστορικού, αρχαιολογικού, πολιτιστικού και εκπαιδευτικού ενδιαφέροντός τους.

Σύμφωνα με τη Σύμβαση της Βαρκελώνης και το Πρωτόκολλο περί των ειδικά προστατευόμενων περιοχών της Μεσογείου, 21 περιοχές έχουν χαρακτηριστεί ως **Ειδικά Προστατευόμενες** στη Μεσόγειο (2008) σε Αλγερία, Γαλλία, Ιταλία, Ισπανία και Τυνησία.

Το έβδομο και τελευταίο **Μεσογειακό Πρωτόκολλο για την Ολοκληρωμένη Διαχείριση Παράκτιων Ζωνών** (ΟΔΠΖ) υιοθετήθηκε στις αρχές του 2008. Το Πρωτόκολλο αυτό θα αποτελέσει σημαντικό εργαλείο για την αειφόρο ανάπτυξη στη Μεσόγειο και ειδικότερα για την προστασία και ορθολογική διαχείριση των πιο ευαίσθητων περιοχών της, που είναι οι παράκτιες ζώνες. Το Μεσογειακό Πρωτόκολλο για την ΟΔΠΖ είναι το πρώτο νομικό δεσμευτικό/ρυθμιστικό κείμενο διεθνούς συνεργασίας για τη διαχείριση των παράκτιων περιοχών.

### Σύμβαση της Βέρνης για τη διατήρηση της άγριας ζωής (Bern Convention)

Με πρωτοβουλία του Συμβουλίου της Ευρώπης καταρτίστηκε η **Σύμβαση για τη διατήρηση της άγριας ζωής και του φυσικού περιβάλλοντος της Ευρώπης**, η οποία υπογράφηκε στη Βέρνη της Ελβετίας το 1979 και τέθηκε σε ισχύ το 1981. Η Σύμβαση της Βέρνης ήταν πρωτοπόρος για την προστασία των ειδών και των οικοτόπων τους στην Ευρώπη και αποτέλεσε τη βάση για τη δημιουργία της Οδηγίας 92/43ΕΟΚ για τους οικοτόπους. Η Σύμβαση αυτή κυρώθηκε από την Ελλάδα το 1983 με το ν. 1335/1983.

Σκοπός της είναι η διατήρηση των ειδών άγριας κλωρίδας και πανίδας της Ευρώπης, ιδίως εκείνων που απειλούνται με εξαφάνιση, καθώς επίσης η διατήρηση των φυσικών οικοτόπων των ειδών αυτών. Πιο συγκεκριμένα τα συμβαλλόμενα μέρη αναλαμβάνουν την ευθύνη:

▼ Να προωθήσουν εθνικές πολιτικές για τη διατήρηση των ειδών άγριας κλωρίδας και πανίδας και των βιοτόπων τους.

▼ Να ενσωματώσουν την προστασία ειδών άγριας κλωρίδας και πανίδας στον εθνικό σχεδιασμό και στις πολιτικές ανάπτυξης και περιβάλλοντος.

▼ Να προωθήσουν την εκπαίδευση και την πληροφόρηση για την ανάγκη διατήρησης των ειδών αυτών.

▼ Να πάρουν τα απαιτούμενα νομοθετικά και διοικητικά μέτρα για την προστασία των συγκεκριμένων ειδών άγριας κλωρίδας και πανίδας που αναγράφονται στα Παραρτήματά της.\*

### Σύμβαση UNESCO για την προστασία της παγκόσμιας πολιτιστικής & φυσικής κληρονομιάς (UNESCO World Heritage Convention)

Γνωστή ως **Σύμβαση για την Παγκόσμια Κληρονομιά** (World Heritage Convention), υιοθετήθηκε κατά τη 17<sup>η</sup> Γενική Συνέλευση της UNESCO το 1972 με στόχο την προστασία μνημείων ιδιάζουσας πολιτιστικής ή φυσικής σημασίας για την κοινή κληρονομιά της ανθρωπότητας. Σύμφωνα με τη σύμβαση, ειδικά ως «φυσική κληρονομιά» θεωρούνται:

▼ **Φυσικά μνημεία** που αποτελούνται από φυσικούς πόρους ή βιολογικούς σχηματισμούς ή ομάδες τέτοιων σχηματισμών, που έχουν εξαιρετική παγκόσμια αξία από αισθητική ή επιστημονική άποψη.

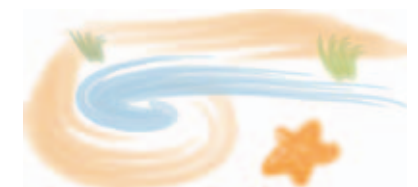
▼ **Γεωλογικοί και φυσιογραφικοί σχηματισμοί** και ακριβώς οριοθετημένες περιοχές που αποτελούν βιοτόπους απειλούμενων ζωικών και φυτικών ειδών παγκοσμίου αξίας από την άποψη της επιστήμης ή της ανάγκης διατήρησής τους (των ειδών).

▼ **Φυσικά τοπία** ή επακριβώς οριοθετημένες περιοχές εξαιρετικής παγκόσμιας αξίας από την άποψη της επιστήμης, της ανάγκης διατήρησης ή του φυσικού κάλλους.

Οι συμβαλλόμενες χώρες αναγνωρίζουν την υποχρέωση να διασφαλίζουν την οριοθέτηση, προστασία, διατήρηση και παράδοση στις μελλοντικές γενιές της φυσικής κληρονομιάς που βρίσκεται στο έδαφός τους. Επίσης, να αναγνωρίζουν περιοχές φυσικής κληρονομιάς, όπως κατηγοριοποιούνται πιο πάνω και, εφόσον πληρούν τα κριτήρια της UNESCO, να υποβάλλουν στην αρμόδια Επιτροπή για έγκριση και ένταξη στον **Κατάλογο Μνημείων Διεθνούς Κληρονομιάς** (World Heritage List).

Έως σήμερα πάνω από 170 κράτη έχουν προσχωρήσει στη σύμβαση. Στην Ελλάδα η Σύμβαση κυρώθηκε με το ν.1126/1981 και μέχρι σήμερα κηρυχθεί ως **Μνημεία Διεθνούς Κληρονομιάς** συνολικά 17 περιοχές, από τις οποίες ειδικά για το φυσικό περιβάλλον τους είναι τα **Αντιχάσια Όρη**, τα **Μετέωρα** και το **Όρος Άθως** (βλ. και παραγρ. 4.6).

\* Η σύμβαση απαγορεύει τη συλλογή, το κόψιμο και το ξεριζώμα φυτών του Παραρτήματος I καθώς και τη σύλληψη, αιχμαλώτιση, θανάτωση ζώων του Παραρτήματος II καθώς και την καταστροφή ή διατάραξη των οικοτόπων τους, την καταστροφή ή απομάκρυνση των αυγών από τις φωλιές και τέλος το κάθε είδους εμπόριό τους.



Βιογενετικά Αποθέματα της Ελλάδας  
(πηγή: [www.ekby.gr](http://www.ekby.gr)):

Περιοχή	Εμβαδό (ha)
Φυσικό Μνημείο Δάσους Λεσβίου	46
Εθνικός Δρυμός Πίνδου (πυρήνας)	3.393
Παρθένο Δάσος Κεντρικής Ροδόπης	550
Παρθένο Δάσος Παρανεασιτίου	500
Φυσικό Μνημείο Μικτού Δάσους Κυπαρισσίου	
Έμπωνα Ρόδου	135
Κόλπος Λαγανά	2.450
Φυσικό Μνημείο Μικτού Δάσους Γράμμου	130
Εθνικός Δρυμός Αίνου (πυρήνας)	2.862
Αισθητικό Δάσος Κουρί - Αλμυρού	100
Φυσικό Μνημείο Δάσους Αείφυλλων Πλατάνων Νήσου Σαπιέντζα	24
Φυσικό Μνημείο Δάσους Οξιάς, Τσίχλα-Χαϊντού Ξάνθης	18
Φυσικό Μνημείο Μικτού Δάσους Αλωπίας Αριδαίας	193
Εθνικός Δρυμός Ολύμπου (πυρήνας)	3.988
Εθνικός Δρυμός Οίτης (πυρήνας)	3.010
Εθνικός Δρυμός Πρεσπών (Δάσος Κέδρων)	13
Εθνικός Δρυμός Σαμαριάς	4.850



## Απόθεμα Βιόσφαιρας - Πρόγραμμα UNESCO για τον άνθρωπο & τη βιόσφαιρα (UNESCO/MAB Biosphere Reserves)

Η προέλευση των Αποθεμάτων Βιόσφαιρας πηγαινει πίσω στη Διάσκεψη για τη Βιόσφαιρα που οργανώθηκε από την UNESCO το 1968, την πρώτη Διακυβερνητική Διάσκεψη για τη διερεύνηση τρόπων με τους οποίους η προστασία μπορεί να συνδυαστεί με ορθολογική χρήση των φυσικών πόρων, σκιαγραφώντας με λίγα λόγια τη σημερινή ιδέα της αειφόρου ανάπτυξης. Η Διάσκεψη οδήγησε τελικά στην έναρξη του Προγράμματος της UNESCO «Άνθρωπος και Βιόσφαιρα» (Man and the Biosphere – MAB) το 1970.

Το σχέδιο MAB-8 (ένα από τα 14 διεθνή θέματα ή σχέδια του προγράμματος) αφορά στην «διατήρηση των φυσικών περιοχών και του γενετικού υλικού που περιέχουν». Στόχος είναι η δημιουργία ενός συντονισμένου Παγκόσμιου Δικτύου περιοχών αντιπροσωπευτικών για τους κύριους τύπους οικοσυστημάτων του πλανήτη, μέσα στις οποίες υπάρχει προστασία του γενετικού υλικού, υποστηρίζεται η έρευνα, η παρακολούθηση και η εκπαίδευση και προωθούνται καινοτόμες λύσεις για τον συνδυασμό της προστασίας της βιοποικιλότητας με αειφορικές δραστηριότητες. Οι περιοχές αυτές ονομάστηκαν **Απόθεμα Βιόσφαιρας** (Biosphere Reserves). Κάθε Απόθεμα Βιόσφαιρας χρειάζεται έκταση αρκετά μεγάλη για να περιλαμβάνει μία αποτελεσματικά προστατευμένη μονάδα και πρέπει να έχει επαρκή και μακρόχρονη προστασία.

Στην Ελλάδα ως Απόθεμα Βιόσφαιρας έχουν ανακηρυχθεί από το 1981 ο Όλυμπος (4.000 ha) και το Φαράγγι της Σαμαριάς (4.850 ha). Σε 105 χώρες παγκοσμίως έχουν οριοθετηθεί συνολικά 531 Αποθέματα Βιόσφαιρας.

Κάθε «Απόθεμα Βιόσφαιρας» σκοπό έχει να εκτελεί τρεις βασικές συμπληρωματικές και αλληλένδετες λειτουργίες:

- **Προστασία:** να συμβάλλει στην προστασία του τοπίου, του οικοσυστήματος, των ειδών και της γενετικής βιοποικιλότητας.
- **Ανάπτυξη:** να συμβάλλει σε μια αειφόρο οικονομική και κοινωνική ανάπτυξη που να βασίζεται στην προστασία του περιβάλλοντος και του πολιτισμού.
- **Διαχείριση:** να υποστηρίζει την έρευνα, την παρακολούθηση, την εκπαίδευση και την ανταλλαγή πληροφοριών γύρω από θέματα διαχείρισης και ανάπτυξης σε εθνικό περιφερειακό και διεθνές επίπεδο.

## Βιογενετικά Αποθέματα & Ευρωδίπλωμα: δύο θεσμοί του Συμβουλίου της Ευρώπης

Το Ευρωπαϊκό Δίκτυο Βιογενετικών Αποθεμάτων ιδρύθηκε το 1976 από το Συμβούλιο της Ευρώπης και αποσκοπεί στη διατήρηση αντιπροσωπευτικών δειγμάτων χλωρίδας, πανίδας και φυσικών περιοχών της Ευρώπης. Υπεύθυνος φορέας για τον χαρακτηρισμό των Βιογενετικών Αποθεμάτων είναι η Γενική Γραμματεία Δασών και Φυσικού Περιβάλλοντος του Υπουργείου Αγροτικής Ανάπτυξης.

Ως Βιογενετικά Αποθέματα έχουν χαρακτηριστεί 16 περιοχές, με συνολική έκταση 22.261 εκτάρια. Σύμφωνα με τα ψηφιοποιημένα όρια, η συνολική έκτασή τους αντιστοιχεί στο 0,16% της συνολικής χερσαίας έκτασης της χώρας, ενώ το θαλάσσιο τμήμα τους καταλαμβάνει έκταση ίση με 4.434 εκτάρια.

Το **Ευρωδίπλωμα** είναι επίσης ένας θεσμός του Συμβουλίου της Ευρώπης που ξεκίνησε το 1965, υιοθετήθηκε επίσημα το 1973, και οι αναθεωρημένοι κανονισμοί του υιοθετήθηκαν το 1991 και το 1998. Το Ευρωδίπλωμα απονέμεται σε περιοχές οι οποίες αναγνωρίζονται ως περιοχές φυσικής κληρονομιάς ευρωπαϊκού ενδιαφέροντος και προστατεύονται κατάλληλα. Σε περίπτωση υποβάθμισης του φυσικού περιβάλλοντος είναι δυνατή η άρση του Ευρωδιπλώματος. Υπεύθυνος φορέας για την απονομή του Ευρωδιπλώματος είναι η Γενική Γραμματεία Δασών και Φυσικού Περιβάλλοντος του Υπουργείου Αγροτικής Ανάπτυξης.

Το Ευρωδίπλωμα (Α' κατηγορία) έχει απονεμηθεί στον Εθνικό Δρυμό Σαμαριάς. Σύμφωνα με τα ψηφιοποιημένα όρια, η συνολική έκτασή του αντιστοιχεί στο 0,04 % της συνολικής χερσαίας έκτασης της χώρας.

Οι περιοχές αυτές οργανώνονται σε 3 αλληλοεξαρτώμενες ζώνες:

- ▼ Τον **πυρήνα** –περιοχή απόλυτης προστασίας (core area).
  - ▼ Την **αντισταθμιστική ζώνη** (buffer zone).
  - ▼ Τη ζώνη περιορισμένης προστασίας – **μεταβατική ζώνη** (transition area).
- Καθεστώς νομικής προστασίας απαιτείται μόνο για τον πυρήνα που μπορεί να αντιστοιχεί σε μία ήδη υπάρχουσα προστατευόμενη περιοχή όπως π.χ. ένα εθνικό πάρκο. Η συγκεκριμένη ζώνωση μπορεί να εφαρμοστεί με διάφορους τρόπους ανάλογα με τα γεω-μορφολογικά χαρακτηριστικά μιας περιοχής, το κοινωνικοοικονομικό περιβάλλον αλλά και το ισχύον νομοθετικό πλαίσιο. Η ευελιξία αυτή έχει πολλά πλεονεκτήματα και είναι ένα από τα πιο δυνατά σημεία της φιλοσοφίας των Αποθεμάτων Βιόσφαιρας διευκολύνοντας στην πράξη την ενσωμάτωση των ΠΠ μέσα στο ευρύτερο τοπίο.



Οι δαιδαλώδεις υγροτοπικοί σχηματισμοί στο Δέλτα Έβρου αποτελούν ένα σημαντικό καταφύγιο για πολλά είδη άγριας ζωής.  
(Ευγενική παραχώρηση του ΦΔ του Εθνικού Πάρκου Δέλτα Έβρου)